



KESKKONNAAMET

Nimekirja alusel

07.10.2024 nr 6-3/24/9500-18

**VKG OIL AS Kohtla -Järve tööstusjäätmete
prügila ladestusmahu suurendamise
keskkonnamõju hindamise programmi
nõuetele vastavaks tunnistamise teade**

Anname teile teada, et oleme 03.10.2024 kirjaga nr 6-3/24/9500-17 tunnistanud nõuetele vastavaks VKG OIL AS Kohtla-Järve tööstusjäätmete prügila ladestusmahu suurendamise keskkonnaloa keskkonnamõju hindamise (KMH) programmi.

KMH programmi ja selle nõuetele vastavaks tunnistamise otsusega on võimalik tutvuda Keskkonnaotsuste infosüsteemis [KOTKAS](https://kotkas.envir.ee) keskkonnamõju hindamiste registris (<https://kotkas.envir.ee> > Registrid > Keskkonnamõju hindamiste (KMH) register > Märksõna „[KMH00524](https://kotkas.envir.ee)“).

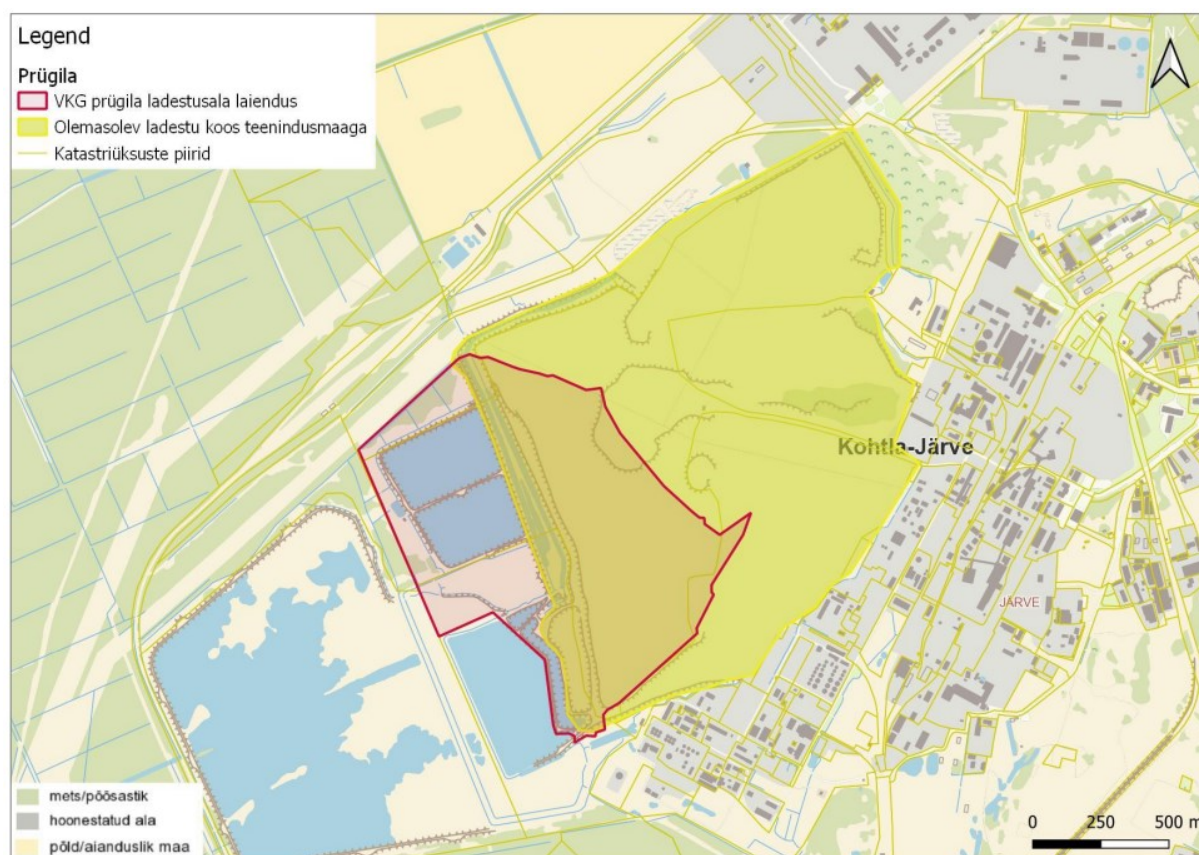
Kontaktandmed:

- **Otsustaja** on Keskkonnaamet (aadress Tartu maakond, Tartu linn, Aleksandri 14, 51004), kontaktisikud on Kaidi Rämman (keskkonnakompleksloa menetlus), tel 5332 0195 ja Ivo Ojamäe (KMH menetlus), 505 7438, info@keskkonnaamet.ee.
- **Arendaja** on VKG OIL AS (Ida-Viru maakond, Kohtla-Järve linn, Järve linnaosa, Järveküla tee 14, 30328), kontaktisik: Tiit Lukas, 5787 7787, tiit.lukas@vkg.ee
- **Keskkonnamõju hindaja** on OÜ Hendrikson & Ko (Tartu maakond, Tartu linn, Tartu linn, Raekoja plats 9, 51004), juhtekspert Katri Järvekülg, 508 3504, katri@dge.ee

Taustainfo:

VKG OIL AS (edaspidi ka ettevõtte) esitas 03.05.2024 Keskkonnaametile taotluse algatada Kohtla-Järve poolkoksi prügila ladestusmahu suurendamise KMH enne keskkonnakompleksloa taotluse esitamist. Ettevõtte töö jätkamise võimaldamiseks alustati uue tööstusjäätmete prügila rajamise ettevalmistamist. 2021. aastal algatati Lüganuse valla kohaliku omavalitsuse eriplaneering, millega praeguseks on leitud eelistatud asukoht (kinnitatud Lüganuse Vallavolikogu 24.08.2023 otsusega nr 122). Ettevalmistamisel on eriplaneeringu II etapi ehk detailse lahenduse ja selle KSH koostamine-avalikustamine. Kõiki asjaolusid arvestades võib tekkida olukord, kus ka eelistatud asukohas detailse lahenduse kehtestamise järgselt ei jää piisavalt aega uue ladestusala väljaehitamiseks jm ettevalmistusteks jäätmete ladestamiseks uues kohas.

Ühe võimalusena kaalub ettevõtte tegevuse jätkamist olemasolevas prügilas. Selleks on vaja prügila ladestusmahtu suurendada, milleks on vaja osaliselt ümber kujundada prügila-alade kasutus, sh võtta osaliselt kasutusele osa riigi hallatavast suletud poolkoksiprügilast ning laiendada ladestut ja teenidusmaad. Kavandatav laiendus ei välju 100% jäätmeohidla maa sihtotstarbega aladelt, kuid kaasatakse täiendavalt kuni 40 ha maid, mida senini ladestamiseks ei ole kasutatud. Need maad jäävad olemasoleva tööstusjäätmete prügila lääne-põhja kirdeperimeetritele. Osa sellest maast on riigi omanduses (riigimaadest hõlmatakse Keemia vkt 3t, osaliselt Keemia vkt 1t ja Keemia vkt 2t). Laiendamisse kaasatakse kinnistute Keemia vkt 3t ja Keemia vkt 2e alad, mis senini on jäänud väljapoole prügilale eraldatud maa-ala (valdavalt on need kinnistud tööstusjäätmete prügila koosseisus. Lisaks kaasatakse osaliselt järgmiste kinnistute alad, mis seni ei ole olnud tööstusjäätmete prügila-ala koosseisus, kuid mis väljakujunenud maakasutuse põhjal kuuluvad sisuliselt tööstusjäätmete prügila koosseisu (jäävad prügila-ala ümbritseva teenindava taristu siseperimeetritele). Ladestusala laiendamine hõlmab kinnistud Keemia Väikekoht 2e (katastriüksuse tunnus 32215:001:0058), Keemia Väikekoht 1t (32215:001:0063), Keemia Väikekoht 2t (32215:001:0064), Keemia Väikekoht 3t (32215:001:0065).



Asukoha skeem. Programmi joonis 3.1. Aluskaart: Maa-amet

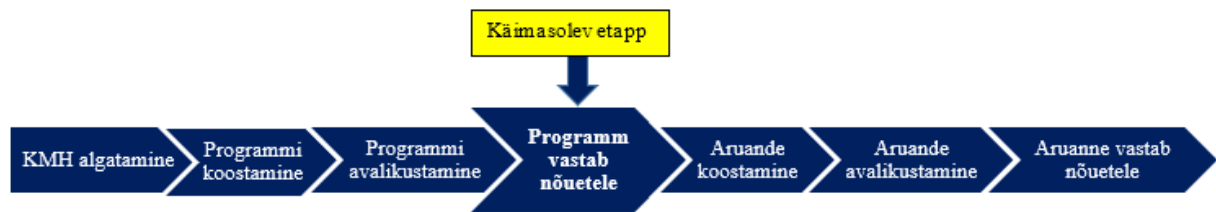
KMH eesmärk on

- anda teavet kavandatava tegevuse ja selle reaalsete alternatiivsete võimalustega kaasneva olulise keskkonnamõju kohta;
- anda teavet kavandatavaks tegevuseks sobivaima lahendusvariandi valikuks, et
 - vältida või vähendada ebasoodsat mõju keskkonnale ning
 - edendada säästvat arengut.

KMH viiakse tavapäraselt läbi keskkonnanõu (tegevusloa) andmise üle otsuse tegemiseks, sh loatingimuste määramiseks. Käesoleval juhul viiakse KMH läbi arendaja taotluse alusel enne keskkonnanõu taotluse esitamist Keskkonnaametile ehk tegemist on nn vabatahtliku KMH-ga

(keskkonnamõju hindamise ja keskkonnajuhtimissüsteemi seaduse (KeHJS) § 26¹). Keskkonnamõju hindab KMH juhtekspert või eksperdirühm koos arendajaga.

KMH programm on keskkonnamõju hindamise lähteülesanne, mille otsustaja on tunnistanud nõuetele vastavaks (st piisavaks ja asjakohaseks), et viia läbi keskkonnamõju hindamine. KMH programmi alusel koostab KMH juhtekspert ja eksperdirühm koos arendajaga KMH aruande, mis võtab kokku kavandatava tegevuse ja selle alternatiivsete lahenduste keskkonnamõju hindamise tulemused. KMH aruanne avalikustatakse, st korraldatakse vähemalt 30-päevane avalik väljapanek ning seejärel avalik arutelu. KMH aruande valmides antakse teile teada avaliku väljapaneku toimumisest, mille raames on igaühel õigus tutvuda aruande ja asjakohaste dokumentidega, esitada aruande kohta ettepanekuid, vastuväiteid ja küsimusi ning saada neile vastuseid. Esitatud ettepanekuid, vastuväiteid ja küsimusi analüüsitakse ning asjakohaste märkuste alusel täiendatakse KMH aruannet. Lisateavet KMH protsessi kohta leiab [siit](#).



Lugupidamisega

(allkirjastatud digitaalselt)
Helen Manguse
juhataja
keskkonnakorralduse büroo

Ivo Ojamäe 5057438
ivo.ojamae@keskkonnaamet.ee